

Prognosresultat – några huvuddrag

Från 1980 till millenniumskiftet ökade Sveriges befolkning med 550 000 personer. Enligt denna prognos kommer folkmängden att öka betydligt mer under tjugooårsperioden fram till år 2020. Ökningen blir 830 000. År 2020 blir den prognostiserade folkmängden 9,7 miljoner jämfört med 8,9 år 2000.

Det är bara fyra faktorer som påverkar förändringar i folkmängden – födda, döda, inflyttade och utflyttade. Här delar vi upp faktorerna på två populationer: inrikes födda och utrikes födda.

Genomsnittligt antal födda, döda, inflyttade och utflyttade åren 1981-2000 samt prognostiserat antal till år 2020

	Utrikes födda		Födda i Sverige		Samtliga	
	1981-2000	2001-2020	1981-2000	2001-2020	1981-2000	2001-2020
Invandring	40	57	7	13	47	70
Utvandring	16	23	13	18	29	41
Födda			103	106	103	106
- varav modern född utomlands			14	21		
Döda	6	10	88	83	94	92
Folkökning	19	24	9	17	28	42

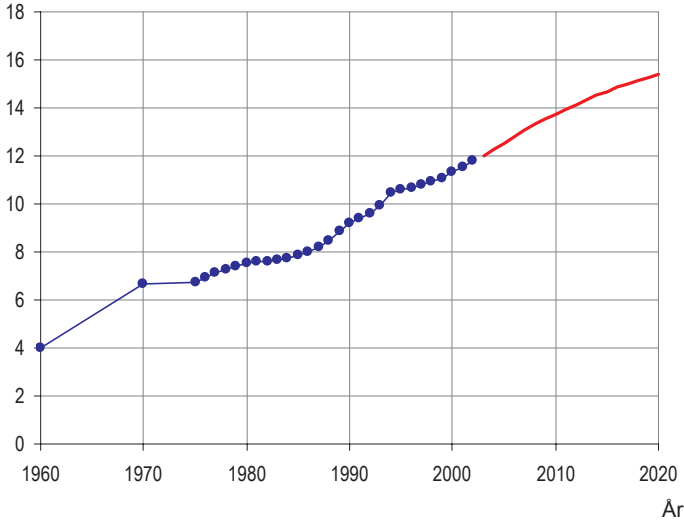
Det är ingen större skillnad i antalet födda och döda mellan de båda perioderna. I genomsnitt blir det drygt 100 000 födda per år och något mer än 90 000 döda. I framtiden antas att en större andel av de födda har en mamma född utomlands. En större andel av de döda är födda utomlands.

De stora förändringarna mellan de båda tjugooårsperioderna är migrationen. Den ökning av migrationen som observerats de senaste åren antas fortsätta ytterligare några år. Åren 1981-2000 uppgick invandringsnettot till 18 000 per år: Detta antas bli i genomsnitt 29 000 under åren 2001-2020.

Sedan 1980 har antalet utrikes födda ökat från 627 000 till 1 004 000 vid millenniumskiftet och var 1 053 000 i slutet av år 2002. År 2020 beräknas antalet utrikes födda bli nästan 1 500 000. Från 1980 till år 2000 steg antalet födda i Sverige med ca 200 000 och beräknas stiga med ytterligare 350 000 till år 2020.

Andel utrikes födda 1960-2002 och enligt prognos till år 2020

Procent av befolkningen



Tillväxten i befolkningen är större bland de utrikes födda vilket medför att andelen utrikes födda ökar från knappt 11 procent vid millenniumskiftet till 15 procent 2020.

Antal och andel personer födda utomlands

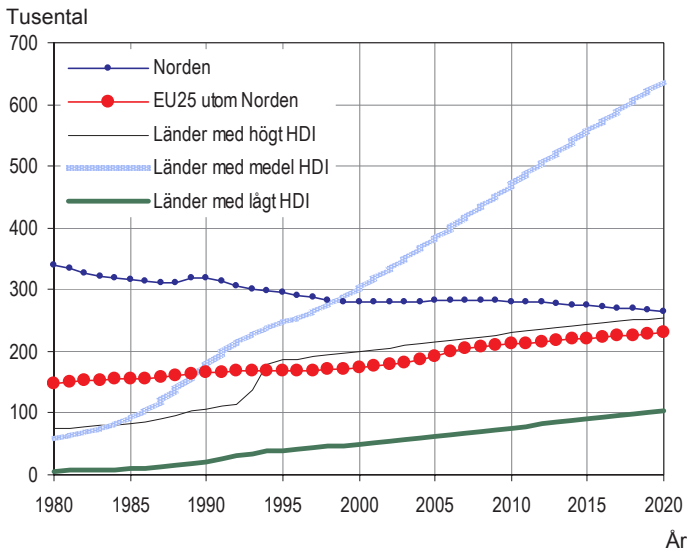
År	Antal (tusental)	I procent av folkmängden
1900	36	0,7
1930	62	1,0
1950	198	2,8
1960	300	4,0
1970	538	6,7
1980	627	7,5
1990	790	9,2
2000	969	10,9
Prognos		
2010	1 269	13,7
2020	1 489	15,3

Länderfördelning

Vi har grupperat de utrikes födda i fem ländergrupper. Se kapitel 3 avsnittet Gruppering av länder. Vilka länder som ingår i grupperna framgår också av tabell 21.

I tre av grupperna ökar antalet personer i en långsam takt. Dessa grupper är *EU25 utom Norden*, *länder med högt HDI¹* och *länder med lågt HDI*. Den nedgång som observerats i antalet invandrare från våra nordiska grannländer antas fortsätta men i något långsammare takt. En ländergrupp, *medel HDI*, har ökat kraftigt sedan 1980. Då fanns det ca 60 000 personer i Sverige från länder som ingår i gruppen. Tjugo år senare var antalet 300 000 för att i slutet av år 2002 uppgå till 335 000. År 2020 antar vi att 640 000 personer från länder med medel HDI kommer att vara bosatta i Sverige. Den största tillväxten bland utrikes födda sker således enligt prognosen bland invandrare från *länder med medel HDI*, 350 000 av hela den prognostiserade tillväxten på 480 000.

Utrikes födda fördelade på ländergrupper 1980-2002 samt prognos 2003-2020



Ålders- och könsfördelning

Under den 40-årsperiod vi studerar förändras åldersfördelningen bland de utrikes födda betydligt mer än bland inrikes födda. Immigranter, de som flyttar, är som regel i åldrarna runt 30 år. En del är

¹ Länderna utanför Norden och EU25 är grupperade enligt FN:s Human Development Index. Se *Gruppering av länder* i kapitel 3 och tabell 21!

ensamstående medan andra redan har bildat familj och har då som regel barn med sig vid inflyttningen.

Är inflyttningsnettot (invandrare minus återutvandrare) bland utrikes födda ungefär lika stort årligen blir åldersgrupperna under 40 år konstanta över tiden. I och med att invandrarna åldras ökar antalet personer i åldrarna 40-64 år men med en fördröjning på 20-25 år jämfört utvecklingen i åldersgruppen 20-39 år. Motsvarande process finner vi för ålderspensionärer ytterligare 20-30 år senare.

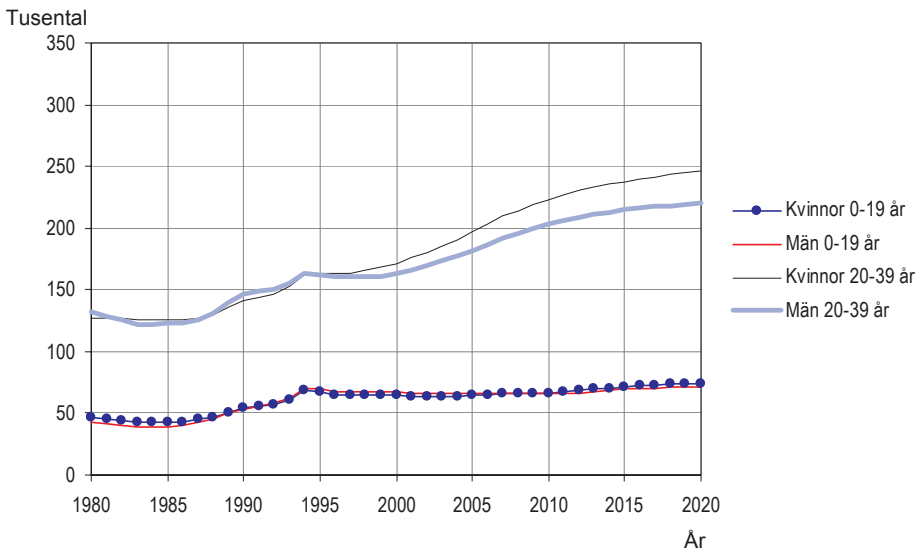
igrationsåldrarna

I åldrarna 0-19 år finns ungefär 70 000 invandrade flickor och pojkar bosatta i Sverige. Enligt prognosen kommer antalet att vara i stort sett detsamma under hela prognosperioden.

Antagandet om ökad invandring ger omedelbart effekt i åldersgruppen 20-39 år. Antalet kvinnor födda utomlands ökar från år 2000 med 75 000 till ca 250 000 år 2020. Antalet invandrade män ökar något mindre – med knappt 60 000 till år 2020 och antas då bli 220 000.

Utrikes födda

Antal personer i åldrarna 0-19 och 20-39 år fördelat på kön åren 1980-2002 samt prognos åren 2003-2020



Medelålders och äldre

Som redan tidigare påpekats är utvecklingen av antalet personer i åldrarna över 40 år i första hand en effekt av den tidigare

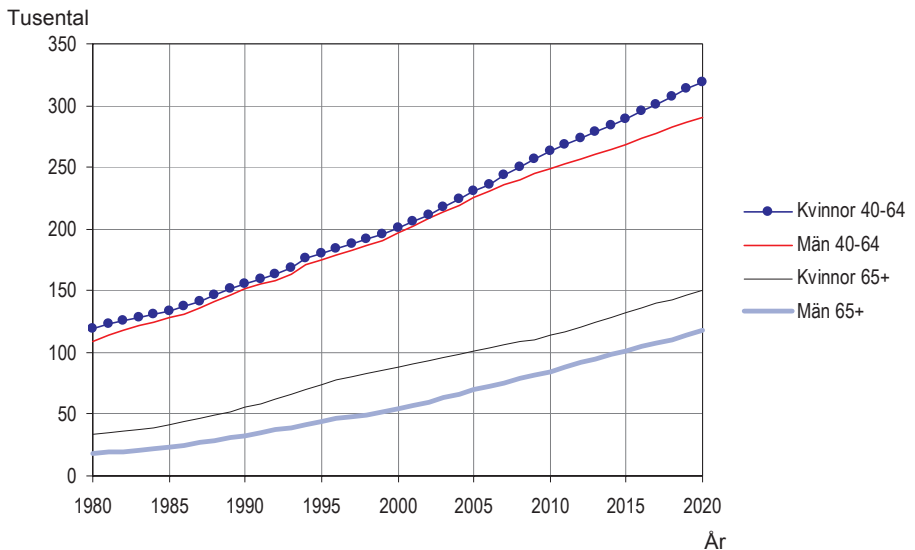
invandringen. De prognostiserade värdena i åldersgrupperna 40-64 och 65+ bör därför vara mindre osäkra såvida inte återutvandringen ändrar mönster.

Vid millennieskiftet fanns det ca 200 000 kvinnor och ca 200 000 män i åldersgruppen 40-64 år. Både kvinnor och män antas öka med ca 100 000 till år 2020, kvinnorna något mer och männen något mindre.

Trots att Sverige har haft invandring under hela efterkrigstiden fanns det bara ca 80 000 kvinnor och 50 000 män, invandrade till Sverige, i pensionsåldern vid millennieskiftet. Antalet fördubblas till år 2020.

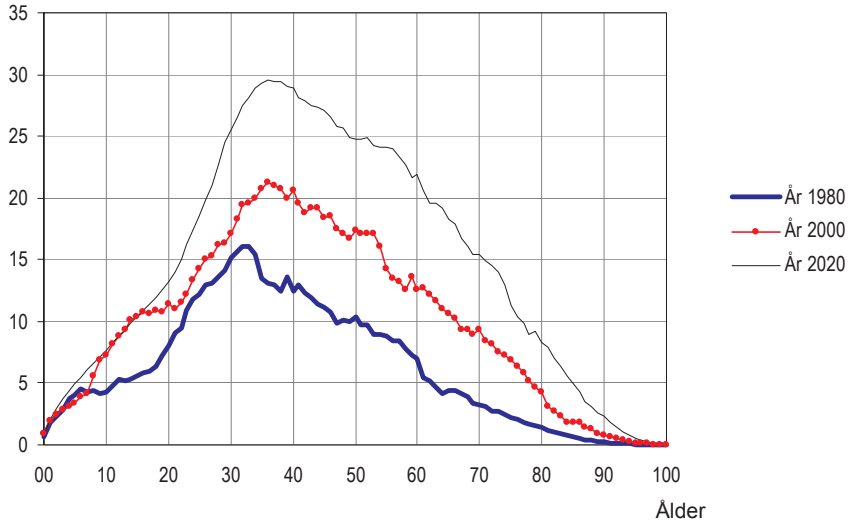
Utrikes födda

Antal personer i åldrarna 40-64 och 65 år och äldre fördelat på kön åren 1980-2002 samt prognos åren 2003-2020



Åldersfördelningen bland utrikes födda 1980, 2000 och 2020 enligt prognosen

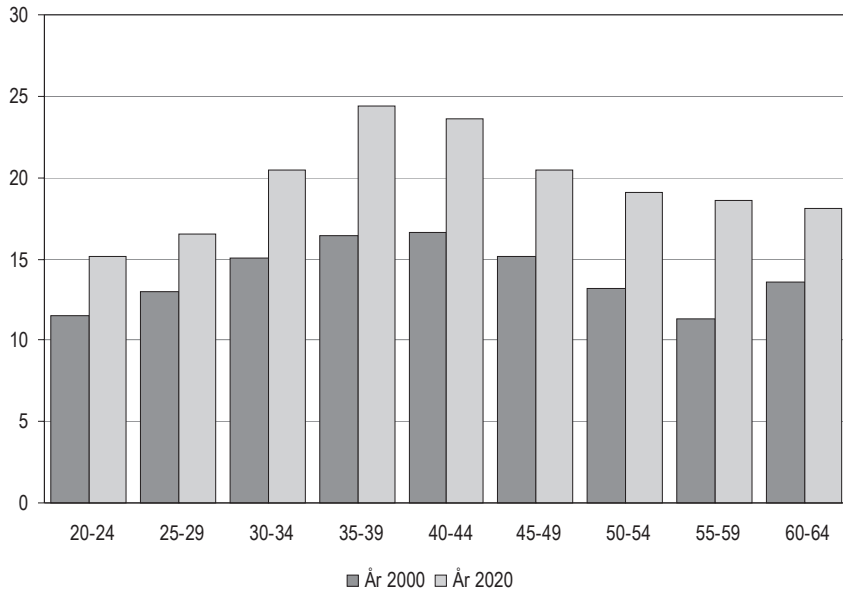
Tusental



Ovanstående figur illustrerar hur invandrabefolkningen åldras. I åldrarna under 30 år har antalet invandrare ökat i liten omfattning från 1980 till 2000 jämfört med den ökning som skett i åldrarna över 30 år. Motsvarande utveckling ser vi från 2000 till de prognostiserade värdena 2020. Ju högre upp vi kommer i åldrarna desto säkrare är de prognostiserade värdena under förutsättning att inte återutvandringsmönstret ändras. Det bör påpekas att detta mönster har varit mycket stabilt under den senaste perioden.

Andel utrikes födda i varje åldersklass år 2000 och 2020 enligt prognosen

Procent



Ålder

För närvarande är andelen invandrare högst i femårsklasserna 35-39 och 40-44 med drygt 15 procent i vardera. Enligt prognosen kommer det bli så också år 2020 men procentalen ligger då nära 25.

Barn till invandrare

Med barn till invandrare menas här personer födda i Sverige med båda föräldrarna födda utomlands.

Prognosen för personer i gruppen *barn till invandrare* födda år 2002 och tidigare har god tillförlitlighet men för de barn som antas födas under perioden 2003-2020 är osäkerheten osedvanligt stor. Det beror på att beräkningarna utgår från flera antagande nämligen:

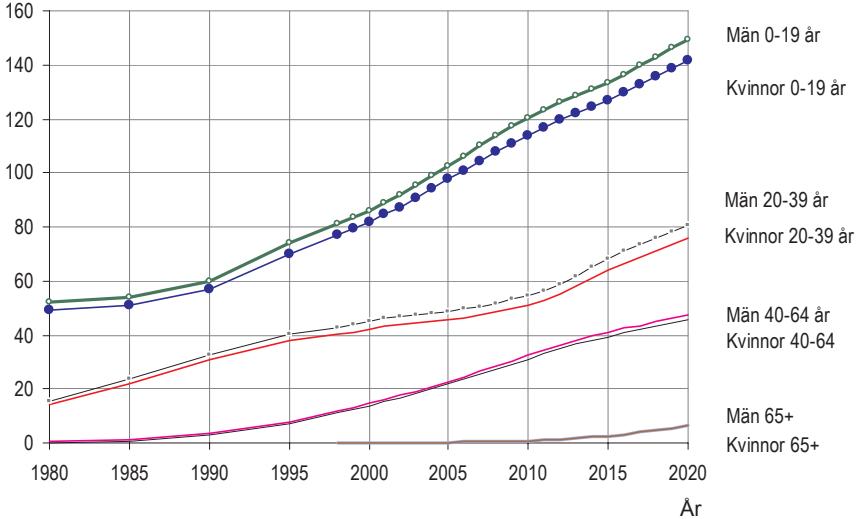
- den framtida fruktsamheten
- den framtida invandringen och dess fördelning på ländergrupper
- den framtida återutvandringen
- andelen invandrarkvinnor som får barn med svenska respektive invandrade män.

Antalet barn till invandrare var år 130 000 år 1980. Till millennieskiftet hade antalet ökat med 150 000 till 280 000. Under nästa 20-

årsperiod fram till år 2020 kommer antalet barn till invandrare i det närmaste att fördubblas och beräknas uppgå till 550 000.

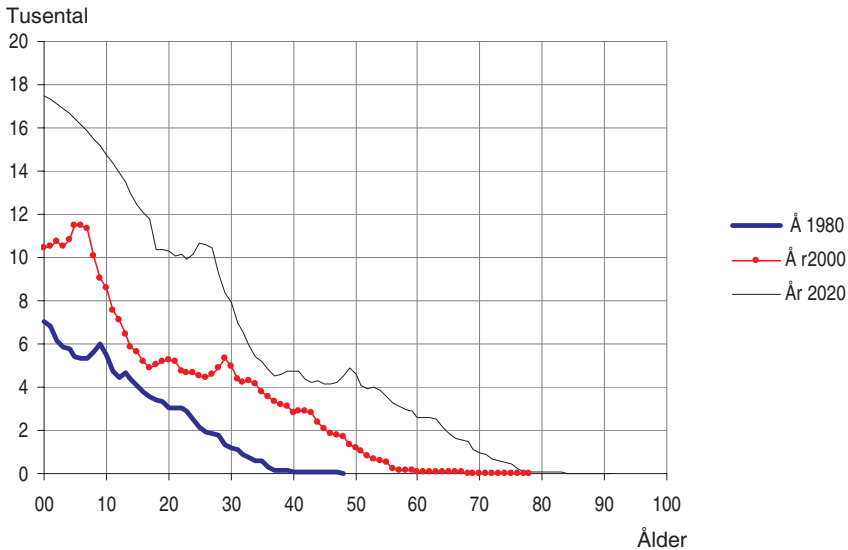
Barn till invandrare 1980-2002 samt prognos till 2020

Tusental



Sedan 1990 har barn och ungdomar i åldern 0-19 år ökat kraftigt i antal inom kategorin "barn till invandrare". Den observerade ökningen antas fortsätta till år 2020. Fr.o.m. år 2010 kommer också antalet personer i åldersgruppen 20-39 år att öka kraftigt.

Åldersfördelningen för barn till invandrare år 1980, 2000 och 2020 enligt prognosen



Invandringen ger avtryck i födelsetalen och åldersfördelningen bland barnen till invandrare. Effekten av invandringstoppen i slutet av 1960-talet syns både i 1980 års kurva (8-10 åringar) och kurvan från millennieskiftet (28-30 åringar). Den stora invandringen från Balkan i början på 1990-talet ger tydliga avtryck i åldersfördelningen. Kurvan från år 2000 visar på många barn i åldern 5-7 år d.v.s. födda åren 1993-95.

En fortsatt stor invandring kommer att ge fler barn med föräldrar födda utomlands. Osäkerheten i kalkylen är stor. Beräkningarna förutsätter att flera antaganden uppfylls.

Utländsk bakgrund

Personer födda utomlands och personer födda i Sverige med båda föräldrarna födda utomlands brukar ibland föras samman till en grupp benämnd "utländsk bakgrund".

Från 1980 till 2000 har andelen av befolkningen med utländsk bakgrund öka från 9 till 14 procent. Enligt prognosen kommer andelen att öka till 21 procent år 2020.

Antal och andel personer med utländsk bakgrund

År	Utrikes födda	Barn till invandrare	Personer med utländsk bakgrund	Utrikes födda i procent av hela befolkningen	Personer med utländsk bakgrund i procent av hela befolkningen
1980	628	131	759	7,5	9,1
1985	656	152	808	7,8	9,7
1990	791	187	978	9,2	11,4
1995	937	237	1174	10,6	13,3
2000	1 008	284	1291	11,3	14,5
Prognos					
2005	1 136	340	1475	12,5	16,3
2010	1 269	405	1674	13,7	18,1
2010	1 386	478	1863	14,6	19,6
2020	1 489	553	2042	15,3	21,0

Antal och andel med utländsk bakgrund

Procent

